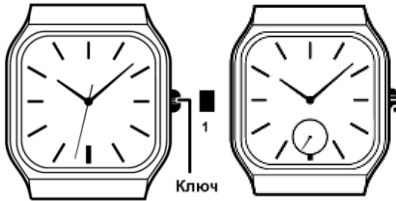
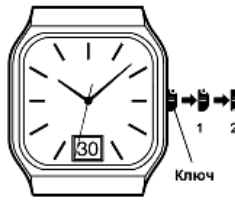


Кварцовий годинник Jacques Lemans

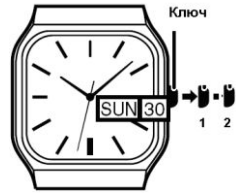
Опис установок і функцій.



Мал. 1



Мал. 2



Мал. 3

Увага! Зовнішній вигляд вашого годинника, на відміну від механізму, може відрізнятися від зображеного на малюнку.

Кварцовий годинник без числа місяця (мал. 1)

Встановлення поточного часу.

Ключ у положенні 1.

1. Поворотом ключа за годинною стрілкою встановіть поточний час.
2. Поверніть ключ у нормальне положення.

Кварцовий годинник з числом місяця (мал. 2)

Встановлення поточного часу.

Ключ у положенні 2.

1. Поворотом ключа за годинною стрілкою встановіть поточний час враховуючи 24-х годинний формат.
2. Поверніть ключ у нормальне положення.

Встановлення числа місяця.

Ключ у положенні 1.

1. Поворотом ключа за годинною стрілкою встановіть поточне число місяця.
2. Поверніть ключ у нормальне положення.

Увага! Не встановлюйте число місяця у період між 21:00 і 03:00 годиною, оскільки можна пошкодити механізм автоматичного перевodu.

Кварцовий годинник з числом місяця і днем тижня (мал. 3)

Встановлення поточного часу.

Ключ у положенні 2.

1. Поворотом ключа за годинною стрілкою встановіть поточний час враховуючи 24-х годинний формат зміни дня і ночі.
2. Поверніть ключ у нормальне положення.

Встановлення числа місяця і дня тижня

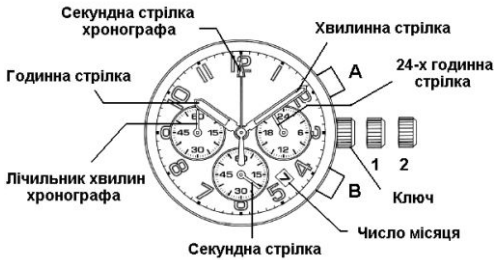
Ключ у положенні 1.

1. Поворотом ключа за годинною стрілкою встановіть поточне число місяця.
2. Поворотом ключа проти годинної стрілки встановіть поточний день тижня.
3. Поверніть ключ у нормальне положення.

Кварцовий годинник Jacques Lemans

1-1117; 1-1128; 1-1148; 1-1180; 1-1242; 1-1258; 1-1264; 1-1302; 1-1335

Опис установок і функцій.



Увага! Зовнішній вигляд вашого годинника, на відміну від механізму, може відрізнятися від зображеного на малюнку.

Встановлення поточного часу.

Ключ у положенні **2**.

1. Поворотом ключа за годинною стрілкою встановіть поточний час враховуючи показання стрілки 24-х годинного формату.

2. Поверніть ключ у нормальне положення.

Встановлення числа місяця.

Ключ у положенні **1**.

1. Поворотом ключа проти годинної стрілки встановіть поточне число місяця.

2. Поверніть ключ у нормальне положення.

Увага! Намагайтеся не встановлювати число місяця у період між 21:00 і 03:00 години, оскільки можна пошкодити механізм автоматичного переводу.

Використання хронографа.

За допомогою хронографа ви можете проводити вимірювання окремих відрізків часу тривалістю до 59 хвилин 59 секунд.

Вимір повного часу.

1. Натисніть кнопку **A**, щоб запустити або зупинити хронограф.

2. Після зупинки виміру натискайте кнопку **B**, щоб скинути показання хронографа.

Хронограф може проводити вимір часу тривалістю до 59 хвилин 59 секунд. Після цього він проводить відлік часу далі по колу, але зважте, що три цюлому елементу живлення розряджається набагато швидше ніж в звичайному режимі. Тому не рекомендується використовувати хронограф не за призначенням, наприклад, як центральну секундну стрілку.

Увага! Не користуйтеся хронографом коли ключ знаходиться в положенні **1** чи **2**.

Використання тахіметра (для годинників з тахіметричною шкалою на циферблаті).

Вимір середньої швидкості транспортного засобу.

1. Натисніть кнопку **A** коли ви проїжджати на певній постійній швидкості повз стовп кілометрової розмітки обочини траси і це раз натисніть на кнопку **A** коли проїдете повз наступний кілометровий стовп.

2. Число на тахіметричній шкалі напроти кінчика секундної стрілки хронографа покаже середню швидкість вашого руху за годину.

3. Після закінчення виміру натисніть на кнопку **B**, щоб скинути показання хронографа в нульове положення.

Користатися шкалою можна тільки в тому випадку, якщо час витрачений транспортним засобом на подолання контрольної відстані менший ніж 60 – 70 секунд.

Вимір погодинної продуктивності праці працівника.

1. За допомогою секундоміра визначте час, затрачений працівником на виконання однієї операції якщо її тривалість не перевищує 60 секунд.

2. Число на тахіметричній шкалі напроти секундної стрілки хронографа покаже скільки операцій може виконати працівник за годину безперервної праці.

3. Після закінчення виміру натисніть на кнопку **B**, щоб скинути показання хронографа в нульове положення.

Синхронізація стрілок хронографа на «0» (тільки при потребі!).

1. Натисніть кнопку **B** для скидання показань хронографа.

2. Витягніть ключ у положення **2**.

3. Натискайте кнопку **A**, щоб виставити значення секундної стрілки хронографа на «0».

4. Натисніть кнопку **B**, щоб скинути значення стрілки лічильника хвилин хронографа на «0».

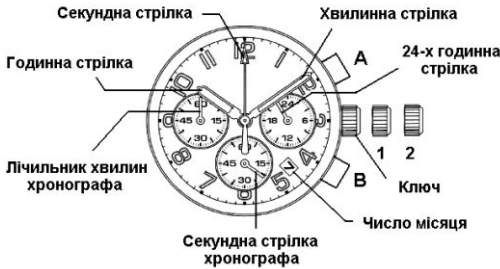
5. Після закінчення синхронізації, поверніть ключ в нормальне положення.

Увага! Зважте на те, що під час синхронізації секундна стрілка годинника зупиняється, тому після закінчення всієї операції з синхронізації необхідно знову виставити поточний час.

Кварцовий годинник Jacques Lemans

1-1335; 1-1359; 1-1366; 1-1378; 1-1403; 1-1426; 1-1441; 1-1442; 1-1446;
1-1466; 1-1467; 1-1475; 1-1487; 1-1496; 1-1522; 1-1523; 1-1527; 1-1586; 1-1589; 1-1681

Опис установок і функцій.



Увага! Зовнішній вигляд вашого годинника, на відміну від механізму, може відрізнятися від зображеного на малюнку.

Встановлення поточного часу.

Ключ у положенні 2.

1. Повертатом ключа за годинною стрілкою встановіть поточний час враховуючи показання стрілки 24-х годинного формату.
2. Поверніть ключ у нормальне положення.

Встановлення числа місяця.

Ключ у положенні 1.

1. Повертатом ключа проти годинної стрілки встановіть поточне число місяця.
2. Поверніть ключ у нормальне положення.

Увага! Намагайтеся не встановлювати число місяця у період між 21:00 і 03:00 годинною, оскільки можна пошкодити механізм автоматичного переводу.

Використання хронографа.

За допомогою хронографа ви можете проводити вимірювання окремих відрізків часу тривалістю до 59 хвилин 59 секунд.

Вимір повного часу.

1. Натисніть кнопку **A**, щоб запустити або зупинити хронограф.
2. Після зупинки виміру натискайте кнопку **B**, щоб скинути показання хронографа. Хронограф може проводити вимір часу тривалістю до 59 хвилин 59 секунд. Після цього він проводить відлік часу далі по колу, але зважте, що при цьому елемент живлення розряджається набагато швидше ніж в звичайному режимі. Тому не рекомендується використовувати хронограф не за призначенням, наприклад, як центральну секундну стрілку.

Увага! Не користуйтеся хронографом коли ключ знаходиться в положенні 1 чи 2.

Синхронізація стрілок хронографа на «0» (тільки при потребі !).

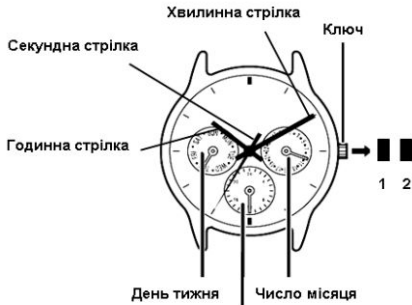
1. Натисніть кнопку **B** для скидання показань хронографа.
2. Витягніть ключ у положення 2.
3. Натискайте кнопку **A** для переміщення секундної стрілки хронографа в положення «12 годин» у напрямку проти годинної стрілки. При цьому відслідковуйте щоб стрілка лічильника хвилин хронографа зайняла положення «0».
4. Натискайте кнопку **B** для переміщення секундної стрілки хронографа в положення «12 годин» у напрямку за годинною стрілкою. При цьому відслідковуйте щоб стрілка лічильника хвилин хронографа зайняла положення «0».
5. Після синхронізації усіх стрілок, поверніть ключ в нормальне положення.

Увага! Зважте на те, що під час синхронізації секундна стрілка годинника зупиняється, тому після закінчення всіх операцій з синхронізації необхідно заново виставити поточний час.

Кварцовий годинник Jacques Lemans

1-1191; 1-1233; 1-1395; 1-1463

Опис установок і функцій.



24-х годинний формат

Увага! Зовнішній вигляд вашого годинника, на відміну від механізму, може відрізнятися від зображеного на малюнку.

Встановлення часу і дня тижня.

Ключ у положенні **2**.

1. Поворотом ключа за годинною стрілкою встановіть потрібний день тижня і поточний час враховуючи положення стрілки 24-х годинного формату.
2. Поверніть ключ у нормальне положення.

Встановлення числа місяця.

Ключ у положенні **1**.

1. Поворотом ключа за годинною стрілкою встановіть поточне число місяця.
2. Поверніть ключ у нормальне положення.

Увага! Намагайтеся не встановлювати дату у періоді між 21:00 і 03:00 години, оскільки можна пошкодити механізм автоматичного переводу.

Кварцовий годинник Jacques Lemans

1-1246; 1-1257; 1-1476

Опис установок і функцій.



Увага! Зовнішній вигляд вашого годинника, на відміну від механізму, може відрізнятися від зображеного на малюнку.

Встановлення дня тижня і поточного часу.

Ключ у положенні 2.

1. Поворотом ключа за годинною стрілкою встановіть поточний день тижня і час враховуючи положення стрілки 24-х годинного формату.
2. Поверніть ключ у нормальне положення.

Встановлення числа місяця.

Ключ у положенні 1.

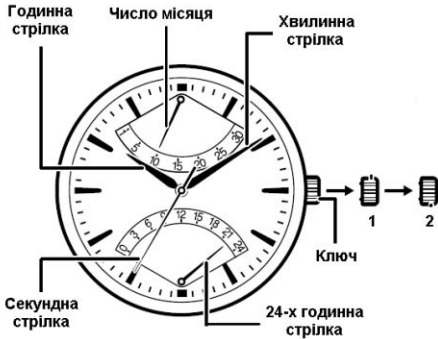
1. Поворотом ключа проти годинної стрілки встановіть поточне число місяця.
2. Поверніть ключ у нормальне положення.

Увага! Намагайтеся не встановлювати число місяця у період між 21:00 і 03:00 годиною, оскільки можна пошкодити механізм автоматичного переводу.

Кварцовий годинник Jacques Lemans

1-1243; 1-1296; 1-1583

Опис установок і функцій.



Увага! Зовнішній вигляд вашого годинника, на відміну від механізму, може відрізнятися від зображеного на малюнку.

Встановлення поточного часу.

Ключ у положенні 2.

1. Поворотом ключа за годинною стрілкою встановіть поточний час враховуючи 24-х годинний формат зміни дня і ночі.

2. Поверніть ключ у нормальне положення.

Встановлення числа місяця.

Ключ у положенні 1.

1. Поворотом ключа за годинною стрілкою встановіть поточне число місяця.

2. Поверніть ключ у нормальне положення.

Увага! Намагайтеся не встановлювати число місяця у період між 21:00 і 03:00 години, оскільки можна пошкодити механізм автоматичного переводу.

Встановлення 24-х годинної стрілки на час іншого часового поясу.

Ключ у положенні 1.

1. Поворотом ключа проти годинної стрілки встановіть 24-х годинну стрілку відповідно до поточного часу, або з потрібною вам різницею в годинах (час іншого часового поясу). Таким чином години ви дивитесь по малій стрілці 24-х годинного формату, а хвилини по звичайній хвилинній стрілці.

2. Поверніть ключ у нормальне положення.

Увага! Намагайтеся не робити даних налаштувань у період між 21:00 і 03:00 години, оскільки можна пошкодити механізм автоматичного переводу.

Кварцовий годинник Jacques Lemans

1-1358 Soccer Watch

Опис установок і функцій.



Увага! Зовнішній вигляд вашого годинника, на відміну від механізму, може відрізнятися від зображеного на малюнку.

Встановлення поточного часу.

Ключ у положенні 2.

1. Поворотом ключа проти годинної стрілки встановіть поточний час враховуючи 24-х годинний формат зміни дня і ночі.
2. Поверніть ключ у нормальне положення.

Встановлення числа місяця.

Ключ у положенні 1.

1. Поворотом ключа за годинною стрілкою встановіть поточне число місяця.
2. Поверніть ключ у нормальне положення.

Увага! Намагайтеся не встановлювати число місяця у період між 21:00 і 03:00 години, оскільки можна пошкодити механізм автоматичного перевodu.

Використання таймера (хронографа).

За допомогою таймера (хронографа) ви можете проводити вимірювання часу у діапазонах 45 хвилин і 15 хвилин, плюс до 7 хвилин додаткового часу.

Кожні 15 секунд вимірювання звучить короткий звуковий сигнал. Цей сигнал звучить і після кожної відліченої хвилини додаткового часу.

Увага! Не користуйтеся таймером (хронографом) коли ключ знаходиться в положенні 1 чи 2.

Вимір часу футбольного тайму, екстра часу.

1. Натискайте кнопку **A**, щоб запустити або зупинити таймер (хронограф).
 2. Для продовження виміру натисніть кнопку **A**.
 3. Після зупинки виміру натискайте кнопку **B**, щоб скинути показання хронографа.
- Хронограф може проводити вимір 45 хвилин і 15 хвилин, плюс до 7 хвилин додаткового часу. Після цього секундні і хвилинні стрілки таймера (хронографа) зупиняться в нульовому положенні «12 годин».

Вимір екстра часу.

1. Натискайте і утримуйте кнопку **B**, щоб хвилинна стрілка таймера (хронографа) перейшла в нульове положення «30 хвилин» режиму виміру екстра часу.
2. Натискайте кнопку **A**, щоб запустити або зупинити таймер (хронограф).
3. Для продовження виміру натисніть кнопку **A**.
4. Після зупинки виміру натискайте кнопку **B**, щоб скинути показання таймера (хронографа).

Синхронізація стрілок таймера (хронографа) на «0» (тільки при потребі !).

1. Натисніть кнопку **B** для скидання показань хронографа.
2. Витягніть ключ у положення 1.
3. Натискайте кнопку **B** для переміщення хвилиної стрілки таймера (хронографа) в положення «12 годин».
4. Натискайте кнопку **A** для переміщення секундної стрілки лічильника секунд таймера (хронографа) в положення «12 годин».
5. Після синхронізації усіх стрілок, поверніть ключ в нормальне положення.

Кварцовий годинник Jacques Lemans

1-1159; 1-1284

Опис установок і функцій.



Увага! Зовнішній вигляд вашого годинника, на відміну від механізму, може відрізнятися від зображеного на малюнку.

Встановлення поточного часу.

Ключ у положенні **2**.

1. Поворотом ключа за годинною стрілкою встановіть поточний час враховуючи 24-х годинний формат.
2. Поверніть ключ у нормальне положення.

Встановлення числа місяця.

Ключ у положенні **1**.

1. Поворотом ключа за годинною стрілкою встановіть поточне число місяця.
2. Поверніть ключ у нормальне положення.

Увага! Намагайтеся не встановлювати число місяця у період між 21:00 і 03:00 години, оскільки можна пошкодити механізм автоматичного переводу.

Використання хронографа.

За допомогою хронографа ви можете проводити вимірювання окремих відрізків часу у діапазоні до 11 годин 59 хвилин 59 секунд.

Увага! Не користуйтеся хронографом коли ключ знаходиться в положенні **1** чи **2**.

Вимір повного часу, або часу окремих учасників

1. Натискайте кнопку **A**, щоб запустити або зупинити хронограф.
 2. Для продовження виміру натисніть кнопку **A**.
 3. Після зупинки виміру натискайте кнопку **B**, щоб скинути показання хронографа.
- Хронограф може проводити вимір до 11 годин 59 хвилин 59 секунд. Після цього він проводить відлік часу далі по колу, але зважатиме, що при цьому елемент живлення розряджається набагато швидше ніж в звичайному режимі. Тому не рекомендується використовувати хронограф не за призначенням.

Синхронізація стрілок хронографа на «0» (тільки при потребі!).

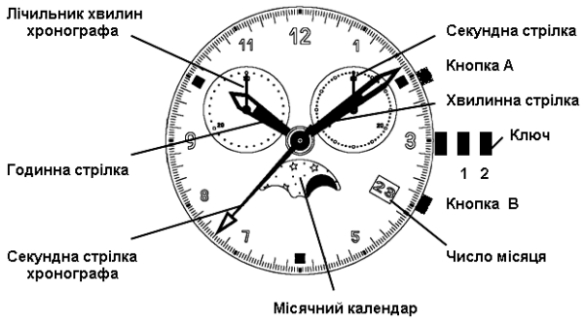
1. Натисніть кнопку **B** для скидання показань хронографа.
2. Витягніть ключ у положення **2**.
3. Натискайте кнопку **A** для переміщення секундної стрілки хронографа в положення «12 годин».
4. Натискайте кнопку **B** для переміщення стрілки лічильника хвилин хронографа в положення «12 годин».
5. Після синхронізації усіх стрілок, поверніть ключ в нормальне положення.

Увага! Зважте на те, що під час синхронізації секундна стрілка годинника зупиняється, тому після закінчення всієї операції з синхронізації необхідно заново виставити поточний час.

Кварцовий годинник Jacques Lemans

1-1447 Moonphase Chronograph

Опис установок і функцій.



Увага! Зовнішній вигляд вашого годинника, на відміну від механізму, може відрізнятися від зображеного на малюнку.

Встановлення поточного часу.

Ключ у положенні **2**.

1. Поворотом ключа за годинною стрілкою встановіть поточний час враховуючи 24-х годинний формат.
2. Поверніть ключ у нормальне положення.

Встановлення числа місяця і відповідної фази місяця.

Ключ у положенні **1**.

1. Поворотом ключа за годинною стрілкою встановіть поточне число місяця.
2. Поверніть ключ у нормальне положення.

Увага! Не перевстановлюйте число місяця у період між 21:00 і 03:00 години, оскільки можна пошкодити механізм автоматичного переводу.

Використання хронографа.

За допомогою хронографа ви можете проводити вимірювання окремих відрізків часу до 30 хвилин. Не проводьте вимірювання часу з витягнутим ключем.

Вимір повного часу, або часу окремих учасників

1. Натискайте кнопку **A**, щоб запустити або зупинити хронограф.
2. Для продовження виміру натисніть кнопку **A**.
3. Натискайте кнопку **B**, щоб скинути показання хронографа.

Вимір фінішного часу окремих учасників

1. Натискаєте кнопку **A**, щоб запустити хронограф.
 2. Натискаєте кнопку **B**, щоб зафіксувати перший результат.
 3. Натискаєте кнопку **B**, щоб продовжити вимірювання.
 4. Натискаєте кнопку **A**, щоб зупинити хронограф і зафіксувати результат наступного учасника.
 5. Натискаєте кнопку **B**, щоб скинути показання хронографа.
- Хронограф може проводити вимір до 2-х годин після чого він автоматично скидає значення на «0».

Синхронізація стрілок хронографа на «0» (тільки при потребі !).

1. Натисніть кнопку **B** для скидання показань хронографа.
2. Витягніть ключ у положення **1**.
3. Натискайте кнопку **B** для переміщення стрілки лічильника хвилин хронографа в положення «12 годин».
4. Натискайте кнопку **A** для переміщення секундної стрілки хронографа в положення «12 годин».
5. Після синхронізації усіх стрілок, поверніть ключ в нормальне положення.

Увага! Зважте на те, що під час синхронізації секундна стрілка годинника зупиняється, тому після закінчення всіх операцій з синхронізації необхідно заново виставити поточний час.

Кварцовий годинник Jacques Lemans

1-1596 Moonphase

Опис установок і функцій.



Увага! Зовнішній вигляд вашого годинника, на відміну від механізму, може відрізнятися від зображеного на малюнку.

Встановлення дня тижня і поточного часу.

Ключ у положенні 2.

1. Поворотом ключа за годинною стрілкою встановіть поточний день тижня (стрілка індикатора днів тижня) і час враховуючи 24-х годинний формат зміни дня і ночі (слідкуйте за зміною положення стрілки індикатора числа місяця).

2. Поверніть ключ у нормальне положення.

Встановлення числа місяця і відповідної фази місяця.

Ключ у положенні 1.

1. Поворотом ключа проти годинної стрілки встановіть поточне число місяця.

2. Поворотом ключа за годинною стрілкою встановіть відповідний день за місячним календарем. Найзручніше це зробити в день повної фази Місяця (див. Додаток 1)

3. Поверніть ключ у нормальне положення.

Увага! Не перевстановлюйте число місяця у період між 21:00 і 03:00 години, оскільки можна пошкодити механізм автоматичного переведення.

Індикатор фаз Місяця.

Індикатор фази місяця				
Вік місяця (дні місяця)	0	7	15	22
Фаза місяця	Новий місяць	Перша чверть	Повний місяць	Друга чверть

Кварцовий годинник Jacques Lemans

I-1634

Опис установок і функцій.



Увага! Зовнішній вигляд вашого годинника, на відміну від механізму, може відрізнятися від зображеного на малюнку.

Встановлення поточного часу.

Ключ у положенні 2.

1. Поворотом ключа за годинною стрілкою встановіть поточний час враховуючи положення стрілки 24-х годинного формату.
2. Поверніть ключ у нормальне положення.

Встановлення числа місяця.

Ключ у положенні 1.

1. Поворотом ключа за годинною стрілкою встановіть поточне число місяця.
2. Поверніть ключ у нормальне положення.

Увага! Намагайтеся не встановлювати число місяця у період між 21:00 і 03:00 години, оскільки можна пошкодити механізм автоматичного переводу.

Встановлення GMT стрілки / 24-х годинної стрілки.

Ключ у положенні 1.

1. Поворотом ключа проти годинної стрілки встановіть GMT стрілку/24-х годинну стрілку відповідно до поточного часу, або з потрібною вам різницею в годинах (час іншого часового поясу). Таким чином години ви дивитесь по малій стрілці 24-х годинного формату, а хвилини по звичайній хвилинній стрілці.
2. Поверніть ключ у нормальне положення.

Увага! Намагайтеся не робити даних налаштувань у період між 21:00 і 03:00 години, оскільки можна пошкодити механізм автоматичного переводу.

Кварцовий годинник Jacques Lemans

1-1635

Опис установок і функцій.



Увага! Зовнішній вигляд вашого годинника, на відміну від механізму, може відрізнятися від зображеного на малюнку.

Встановлення поточного часу.

Ключ у положенні **2**.

1. Поворотом ключа за годинною стрілкою встановіть поточний час враховуючи 24-х годинний формат зміни дня і ночі.
2. Поверніть ключ у нормальне положення.

Встановлення дня тижня та числа місяця.

Ключ у положенні **1**.

1. Поворотом ключа за годинною стрілкою встановіть поточний день тижня.
2. Поворотом ключа проти годинної стрілки встановіть поточне число місяця.
3. Поверніть ключ у нормальне положення.

Увага! Намагайтеся не встановлювати число місяця у період між 21:00 і 03:00 годиною, оскільки можна пошкодити механізм автоматичного переводу.

Використання хронографа.

За допомогою хронографа ви можете проводити вимірювання окремих відрізків часу у діапазоні до 11 годин 59 хвилин 59 секунд.

Увага! Не проводьте вимірювання окремих відрізків часу з витягнутим ключем.

Вимір повного часу, або часу окремих учасників

1. Натискайте кнопку **A**, щоб запустити або зупинити хронограф.
 2. Для продовження виміру натисніть кнопку **A**.
 3. Після зупинки виміру натискайте кнопку **B**, щоб скинути показання хронографа.
- Хронограф може проводити вимір до 11 годин 59 хвилин 59 секунд. Після цього він проводить відлік часу далі по колу, але зважте, що при цьому елемент живлення розряджається набагато швидше ніж в звичайному режимі. Тому не рекомендується використовувати хронограф не за призначенням.

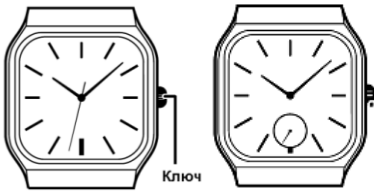
Синхронізація стрілок хронографа на 00 (тільки при потребі!).

1. Натисніть кнопку **B** для скидання показань хронографа.
2. Витягніть ключ у положення **2**.
3. Натискайте кнопку **A** для переміщення секундної стрілки хронографа в положення «12 годин».
4. Натисніть кнопку **B** для скидання інших стрілок хронографа в положення «12 годин».
5. Після синхронізації усіх стрілок, поверніть ключ в нормальне положення.

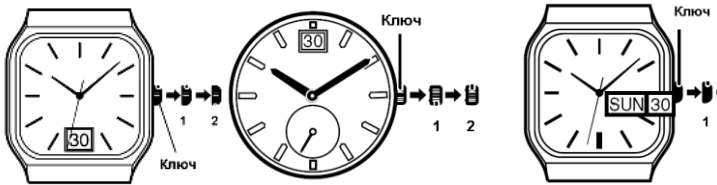
Увага! Зважте на те, що під час синхронізації секундна стрілка годинника зупиняється, тому після закінчення всіх операцій з синхронізації необхідно заново виставити поточний час.

Механічний годинник Jacques Lemans

Опис установок і функцій.



Мал. 1



Мал. 2

Мал. 3

Увага! Зовнішній вигляд вашого годинника, на відміну від механізму, може відрізнятися від зображеного на малюнку.

Як завести годинник.

Цей механічний годинник заводиться за допомогою вбудованого механізму автопідзаводу від рухів вашої руки, або від ручного заводу.

Якщо годинником не користувалися тривалий час, або він зупиняється від недостатньої кількості ваших рухів на протязі дня, заводьте його вручну обертаючи заводний ключ, що знаходиться в звичайному (не витягнутому) положенні за годинною стрілкою.

Для запуску годинника достатньо зробити 10–15 повних обертів ключем. Більш тривалий ручний завод потрібен для роботи вашого годинника на протязі дня при майже не рухомому способі носіння, наприклад, при роботі за комп'ютером.

Годинник обладнаний системою захисту від надмірного заводу.

Середній запас ходу вашого годинника при максимальному заводі складає приблизно 30–36 годин.

Середньодобова похибка точності ходу вашого годинника суттєво залежить від поточних змін атмосферного тиску і температури, а також початкових заводських налаштувань.

При суттєвому перевищенні показань заявлених у Технічних характеристиках на протязі гарантійного терміну слід звернутися до нашого Сервісного Центру.

Автоматичний годинник без числа місяця (мал. 1)

Встановлення поточного часу.

Ключ у положенні 1.

1. Поворотом ключа за годинною стрілкою встановіть поточний час враховуючи 24-х годинний формат зміни дня або ночі.

2. Поверніть ключ у нормальне положення.

Автоматичний годинник з числом місяця (мал. 2)

Встановлення поточного часу.

Ключ у положенні 2.

1. Поворотом ключа за годинною стрілкою встановіть поточний час враховуючи 24-х годинний формат зміни дня і ночі.

2. Поверніть ключ у нормальне положення.

Встановлення числа місяця.

Ключ у положенні 1.

1. Поворотом ключа за годинною стрілкою встановіть поточне число місяця.

2. Поверніть ключ у нормальне положення.

Увага! Не встановлюйте число місяця у період між 21:00 і 03:00 годинною, оскільки можна пошкодити механізм автоматичного переводу.

Автоматичний годинник з числом місяця і днем тижня (мал. 3)

(для моделі 1-1203)

Встановлення поточного часу.

Ключ у положенні 1.

1. Поворотом ключа за годинною стрілкою встановіть поточний день тижня і поточний час враховуючи 24-х годинний формат зміни дня і ночі.
2. Поверніть ключ у нормальне положення.

Встановлення числа місяця.

Ключ у положенні 1.

1. Помірно відтягуйте на себе ключ до упору стільки разів скільки потрібно для встановлення потрібного вам числа місяця.
2. Поверніть ключ у нормальне положення.

Увага! Не встановлюйте число місяця у період між 21:00 і 03:00 годиною, оскільки можна пошкодити механізм автоматичного переводу.